



# Bilan de la fréquentation touristique

## SAISON 2025



# Sommaire

- ☀ [Les sources de données du bilan de l'été](#)
- ☀ [La tendance marché de la saison](#)
- ☀ [La capacité d'accueil touristique du territoire](#)
- ☀ [La fréquentation touristique globale](#)
- ☀ [Détail par catégories d'hébergements](#)
- ☀ [La fréquentation des étrangers sur les lits professionnels](#)



# Les sources de données du bilan de l'été

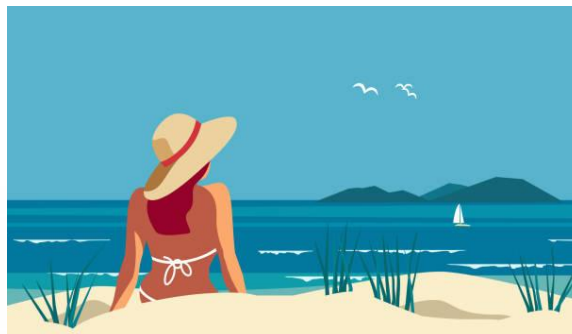
G2A collecte et traite des données, issues de différentes sources afin d'analyser la fréquentation touristique du territoire. **Respectant un principe de confidentialité, les données sont restituées sous format agrégé**, avec un détail par catégorie d'hébergement (dès lors qu'au moins trois établissements ont accepté de transmettre leurs données pour visualiser une catégorie pour les données de fréquentation et quatre établissements pour les données de chiffre d'affaires).



Collecte de données de fréquentation (nuitées, nationalités) auprès des **hébergeurs professionnels** de la destination soit par le biais de passerelles automatisées (transmission automatique en temps réel en cours de saison) ou bien par une interrogation en fin de saison.



Collecte **d'indicateurs généraux** à l'échelle d'une destination tels que la consommation d'eau ou la production d'ordures ménagères pour évaluer la fréquentation touristique globale d'un territoire.



Collecte de données de fréquentation en temps réel sur les grandes plateformes en ligne de **location d'hébergements entre particuliers (Pàp)**



Collecte de données de **chiffre d'affaires des hébergeurs marchands**, permettant d'obtenir des indicateurs de performance économique



**91 %**  
capacité stable

Taux de réponse au bilan  
(en % des lits marchands)  
VS N-1

## La tendance marché de la saison

*La saison 2025 en Occitanie s'est globalement bien déroulée, avec une fréquentation en légère hausse par rapport à l'année précédente (+1,3pt). Les taux d'occupation ont progressé de manière régulière sur l'ensemble de la période, soutenus par une bonne dynamique de réservations de dernière minute et des ailes de saison particulièrement solides.*

*Dès le printemps, les destinations affichaient une avance sur 2024, portée par la bonne tenue des vacances scolaires. Le mois de mai s'est montré plus en retrait, pénalisé par une météo instable et une demande étrangère plus faible, mais le mois de juin a largement compensé avec d'excellentes performances (+4,7pt), liées à un calendrier favorable et au retour des clientèles allemandes.*

*Sur le cœur de saison, la tendance est restée positive. Juillet a connu une progression modérée (+1,1pt), soutenue par les villages vacances et les agences immobilières, tandis qu'août s'est imposé comme le mois le plus fort, atteignant des niveaux d'occupation très élevés autour de la mi-août, comme à l'habitude. Malgré quelques disparités selon les catégories d'hébergement, la fréquentation est restée globalement stable et soutenue sur l'ensemble de l'été.*

*La fin de saison a confirmé l'intérêt croissant pour l'arrière-saison. Septembre s'est distingué par une belle dynamique (+3pts), portée par les clientèles étrangères, les séjours hors congés scolaires et le maintien de l'activité des campings et villages vacances. En revanche, octobre a marqué un léger ralentissement, avec une stabilité globale (-0,5pt) et des baisses plus marquées sur les semaines de la Toussaint.*

*Dans l'ensemble, la saison 2025 se clôt sur une évolution positive du taux d'occupation par rapport à 2024, illustrant une tendance de fond à la désaisonnalisation. La fréquentation s'étale désormais davantage au-delà du cœur de l'été, confirmant la capacité du littoral occitan à maintenir son attractivité sur une période de plus en plus longue.*



## Les chiffres clés de la saison

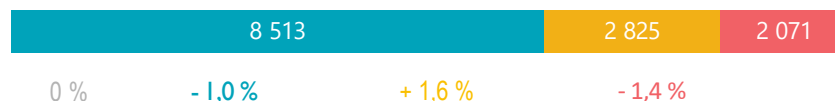


- La capacité d'accueil est stable avec **13 409** lits. Les résidences secondaires restent largement majoritaires (63 %), tandis que le secteur professionnel représente **15 %** du parc. Le secteur de particulier à particulier, en progression de +8 % sur deux ans, poursuit son développement et atteint **21 %** de la capacité totale.
- La destination dépasse **1 million de nuitées**, en légère hausse. Cette dynamique est principalement portée par un printemps très performant, ainsi que par un mois d'août qui renforce encore ses parts de marché.
- À l'inverse, le mois de mai, pénalisé par un calendrier moins favorable cette saison, marque un léger recul. La fréquentation reste équilibrée sur la saison, avec **55 %** des nuitées concentrées en **juillet-août** et 45 % réalisées hors cœur de saison.
- La part étrangère se maintient à **9,4 %**, mais la hiérarchie évolue : les **Allemands** restent premiers (+10 %), les **Suisses** prennent la 2<sup>e</sup> place (+32 %), et les **Belges** restent 3<sup>e</sup>. Les étrangers renforcent surtout la fréquentation **début août** et **fin septembre**.

**13 409**lits touristiques  
- 0,5 % vs N-1

Graph 1 - Répartition des lits touristiques par secteurs d'hébergements (en nombre de lits)

● FERMES ● NON COMMERCIALISÉS ● PAP ● PRO

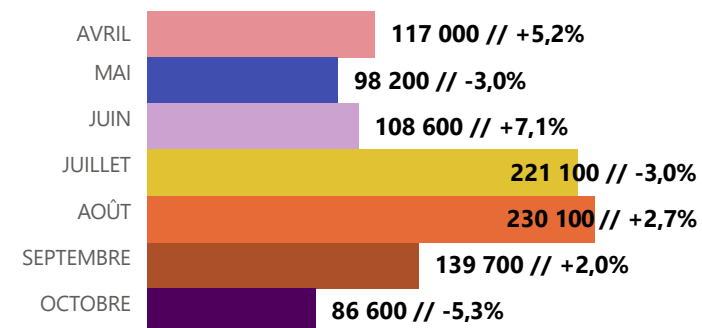
**1 001 300**nuitées touristiques  
+ 0,7 % vs N-1

Graph 2 - Répartition des nuitées touristiques réalisées par secteurs d'hébergements (en nombre de nuitées)

● NON COMMERCIALISÉS ● PAP ● PRO



Graph 3 - Répartition des nuitées touristiques réalisées par périodes commerciales (en nombre de nuitées)



Graph 4 - Podium des nationalités de clientèles étrangères accueillies au sein des lits professionnels sur l'été 2025

**9,4 %** de clientèle étrangère  
+ 0,6 pt(s) vs N-1





## La capacité d'accueil touristique du territoire (structure de lits)

**13 409** lits touristiques  
- 0,5 % vs N-1

**Avec une capacité d'accueil touristique de 13 409 lits, Banyuls maintient un parc d'hébergements globalement stable.**

La structure des lits évolue peu par rapport à l'an dernier, avec une baisse marginale de -0,5 %. Le secteur professionnel représente **15 %** de la capacité totale. Au sein de ce secteur, les biens commercialisés par les agences immobilières constituent la majorité des lits (39 %), suivis par les hôtels (30 %) et les campings (29 %). Le secteur de particulier à particulier, qui représente **21 %** de la capacité globale, continue de se développer avec un nombre croissant de biens disponibles sur les plateformes, enregistrant une progression de +8 % sur deux ans (2023-2025).

À l'inverse, la capacité d'accueil des hébergeurs professionnels connaît une légère diminution de **-3 %** sur trois ans, un recul qui n'est pas alarmant et qui peut se constater de manière plus significative dans d'autres stations du littoral occitan. Enfin, les résidences secondaires, principal pourvoyeur de lits de la destination, constituent **63 %** de l'ensemble du parc.

Graph 1 - Répartition des lits touristiques par secteurs d'hébergements (en nombre de lits)

● FERMES ● NON COMMERCIALISÉS ● PAP ● PRO



Graph 2 - Répartition des lits professionnels au sein du secteur (en nombre de lit) et leur évolution Vs N-1

● HÔTELS



HÔTELS

- 0,3 %



# La fréquentation touristique globale

**1 001 300** nuitées touristiques  
+ 0,7 % nuitées vs N-1

Graph 1 - Evolution du volume de nuitées générées sur l'ensemble des lits de la destination sur l'été 2025 Vs été 2024

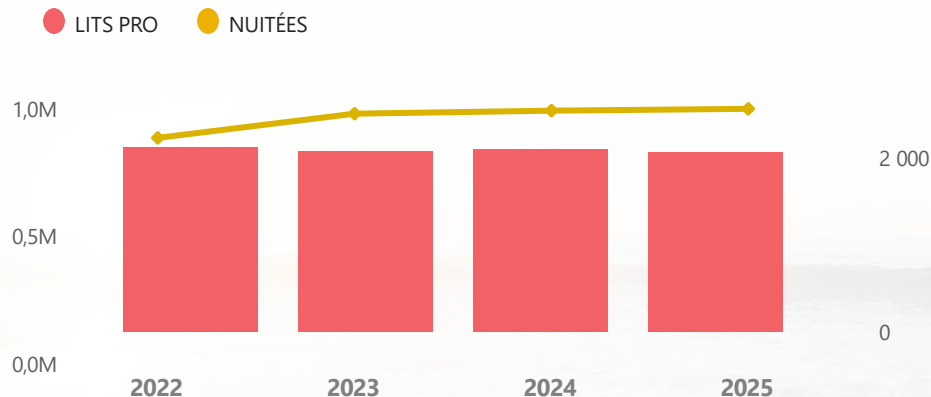


Plus d'un million de nuitées touristiques, soutenues par un mois d'avril et juin dynamique.

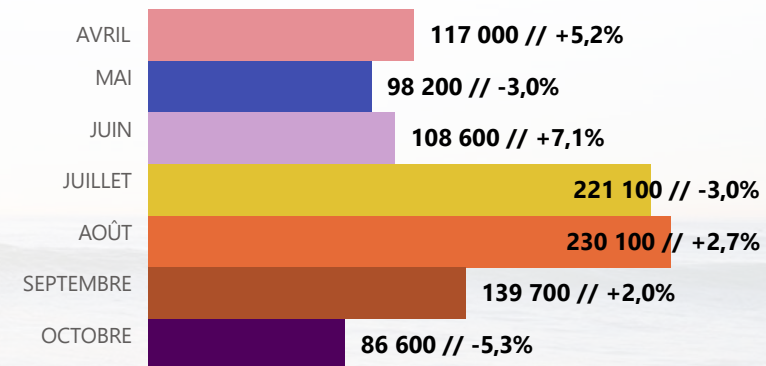
La destination progresse légèrement de +0,7 %, confirmant son attractivité malgré un parc d'hébergements professionnels en légère baisse ces dernières années. Cette hausse témoigne ainsi d'un meilleur taux de remplissage. Les principales évolutions par rapport à l'an dernier se concentrent sur le mois d'avril, qui progresse de **+5,2 %** grâce à la forte fréquentation de la semaine du **26 avril**, période durant laquelle les zones A et C locales sont en vacances et privilégient le secteur Pàp.

En mai, la fréquentation est en baisse tous hébergements confondus, malgré de bons résultats chez les professionnels, résultats masqués par le recul du secteur PàP qui pèse davantage dans les nuitées. À l'inverse, juin profite pleinement du calendrier (Pentecôte tardive) et progresse de **+7,1 %**. Sur le cœur de saison, juillet accuse un léger retard par rapport à l'an dernier, rattrapé par un mois d'août qui continue de gagner des parts de marché (+2,7 %). Le cœur de saison représente **55 %** des nuitées, les 45 % restants étant répartis sur les autres mois. Septembre se montre dynamique avec **+2 %**, tandis qu'octobre accuse un léger recul malgré une météo clémente, les professionnels n'ayant pas pleinement exploité cette fin de saison.

Graph 2 - Analyse à Moyen Terme : Evolution du volume de lits et nuitées générées



Graph 3 - Répartition des nuitées touristiques réalisées par périodes commerciales (en nombre de nuitées)





## Détail par catégories d'hébergements

### Un secteur de particulier à particulier en progression et particulièrement performant

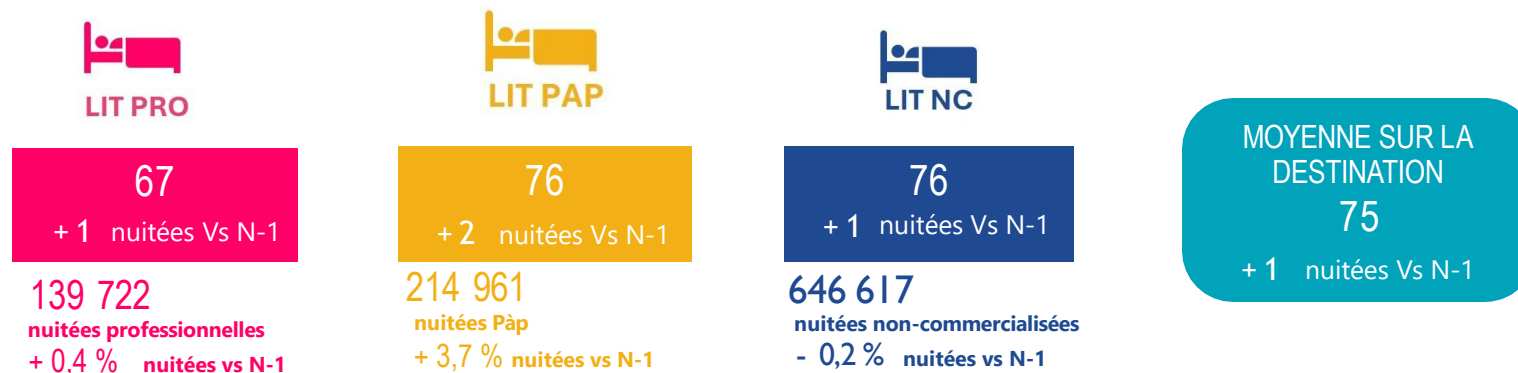
Avec près de **215 000** nuitées, le secteur de Pàp confirme son dynamisme, enregistrant une hausse de **+3,7 %** vs N-1. Le rendement progresse également : le nombre de nuitées générées par un lit passe de **74 à 76**, porté par un taux de remplissage en hausse de **+0,7 pt**. Le secteur affiche des résultats en hausse sur la majorité des mois, à l'exception de mai (-13,3 %), pénalisé par un pont de l'Ascension tardif et un report du week-end de la Pentecôte sur juin, et d'octobre, légèrement en recul (-2,2 %). Pour le reste, la plupart des semaines présentent une avance positive.

Le secteur professionnel, avec **139 722** nuitées, se maintient à un niveau stable (+0,4 % vs N-1), atteignant un rendement de **67** nuitées par lit (+1 vs N-1). La saison démarre bien, avec une hausse de **+2,2 %** en avril, suivie d'une progression en mai (+9,4 %) et d'excellentes performances en juin (+13,9 %), portées par les hôtels. Le mois de juillet reste stable, tandis qu'août recule (-4,7 %) en raison d'une baisse des performances hôtelières.

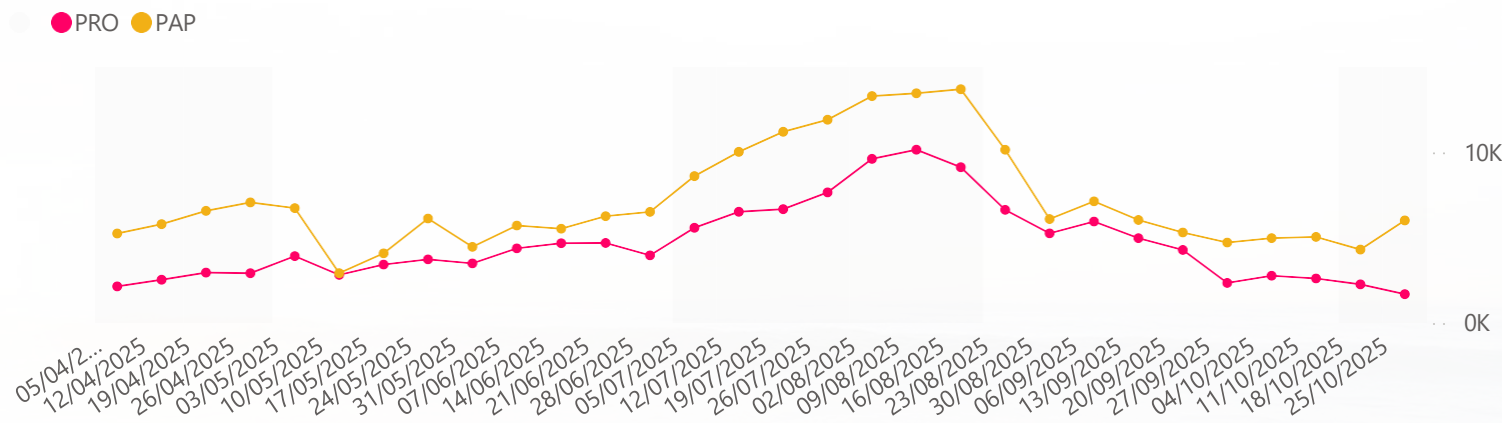
En septembre, la stabilité du secteur professionnel est assurée par les bons résultats des établissements professionnels, qui compensent les difficultés persistantes des hôtels (-6,1 %). Octobre, en revanche, est en baisse, malgré une stabilité du côté hôtelier.

Il est enfin important de noter l'absence de dépendance au cœur de saison : 47 % des nuitées professionnelles et 46 % des nuitées en PàP sont réalisées durant cette période, confirmant une fréquentation bien répartie sur l'ensemble de la saison.

### Rendement des lits et nuitées par secteur (nombre de nuitées générées par un lit sur l'ensemble de la saison)



Graph 1 - Nombre de nuitées par catégorie d'hébergement sur l'été 2025







# La fréquentation des étrangers sur les lits professionnels

9,4 % de clientèle étrangère  
+0,6 pt(s) pt(s) vs N-1

## Une clientèle étrangère qui se maintient sur les lits professionnels

Le volume de clientèle étrangère se maintient, mais le classement par nationalités évolue par rapport à la saison 2024. Les Allemands demeurent la nationalité la plus représentée, totalisant **4 397** nuitées, soit une progression de **+10 %** par rapport à l'an dernier. Leur pic de fréquentation est observé durant la semaine du **6 septembre**, contribuant ainsi à prolonger la haute saison touristique. Alors que les Néerlandais occupaient la deuxième place l'année précédente, ils disparaissent totalement du classement cette année, laissant la position aux **Suisses**, en hausse (+32 % vs N-1). Enfin, les **Belges** conservent la troisième place du podium, avec un pic de fréquentation au début du mois d'août.

La semaine du **02 août** est celle qui enregistre le plus grand nombre de nuitées étrangères, avec 1 012 nuitées étrangères, contre 8 588 nuitées françaises. En revanche, la semaine du **20 septembre** ne se distingue pas par son volume, mais par sa proportion : les nuitées étrangères y représentent la part la plus élevée de la saison, atteignant **20 %**, contre 80 % de nuitées françaises, portée notamment par une forte présence espagnole.

Finalement, la fréquentation étrangère ressemble à la configuration de 2023 avec **9,4 %** de clientèle étrangère, en légère avance de +0,6 pt par rapport à la saison estivale 2024

Graph 1 - Podium des nationalités de clientèles étrangères accueillies au sein des lits professionnels sur l'été 2025



Graph 2 - Pic de fréquentation par nationalité



06/09-12/09 S37

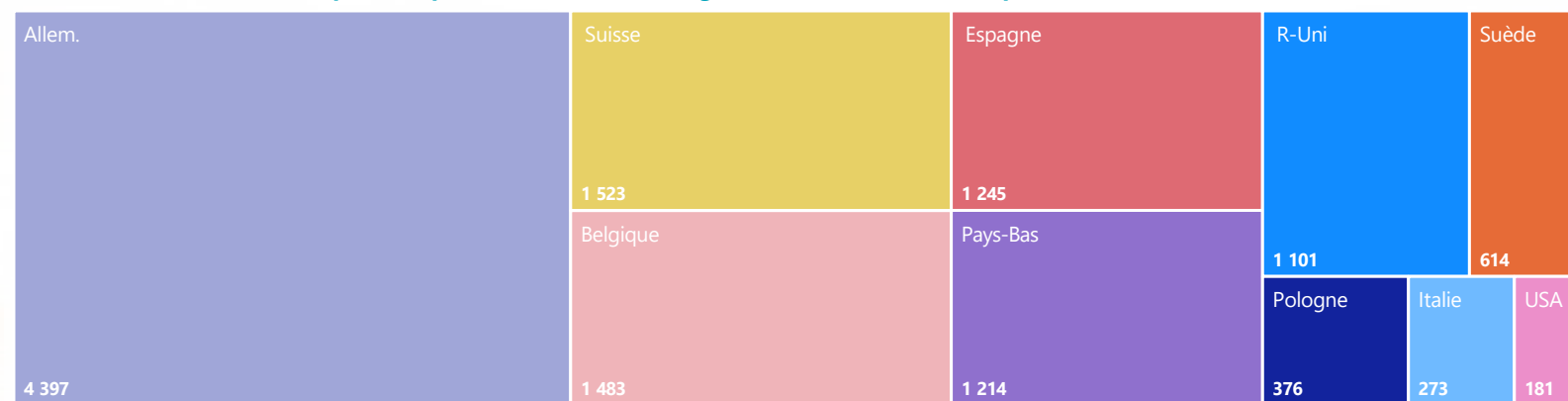


09/08-15/08 S33



02/08-08/08 S32 - Août

Graph 3 - Top 10 des clientèles étrangères accueillies sur les lits professionnels sur l'été 2025



# Votre contact G2A

---

**Référente de la Station : Manon TALEC**

**Consultante**

**Mail : [manon.talec@g2a-consulting.fr](mailto:manon.talec@g2a-consulting.fr)**

*Traitement statistique : Raphaël DROUET  
Analyse et commentaire : Manon TALEC*

G2A Consulting  
Parc D'activités Alpespace - 50 voie Albert Einstein 73800 PORTE DE SAVOIE  
[www.g2a-consulting.fr](http://www.g2a-consulting.fr)

